

INSA

INSTITUT NATIONAL
DES SCIENCES
APPLIQUÉES
LYON



Bilan et projet de l'équipe de Direction du Centre des Humanités

18 mai 2017

Bilan et projet de l'équipe de Direction du Centre des Humanités

Vision stratégique et méthodes de travail

Evolution du Centre 2013 – 2017

- Vue d'ensemble
- Organisation administrative
- Aspects RH
- Aspects logistiques

Avancement des principaux chantiers en cours

- Chantier d'évolution de la formation en langues et interculturalité
- Chantier d'évolution de la formation en SHS
- Chantier art et culture

Perspectives pour les trois prochaines années

- Vision 2020
- Quelques mots sur l'équipe candidate à la Direction

Echange

L'équipe de Direction du Centre fait sienne la mission de

- Porter et coordonner la réflexion sur les évolutions de la formation en Humanités, dans le cadre de la politique d'établissement, en concertation avec toutes les entités et instances concernées
- Conforter la place de la formation en Humanités, composante transversale majeure de la formation, et d'en assurer la cohérence dans les différents parcours de formation
- Faire évoluer les maquettes de formation, dans une approche de co-construction avec les autres entités de la formation
- S'inscrire dans une démarche compétences, en donnant une large place à l'interdisciplinarité
- Soutenir les activités artistiques et culturelles du Centre, en collaboration avec ses partenaires, contribuant ainsi au rayonnement de l'établissement

Pilotage opérationnel :

- Structurer, organiser
- Répartir les tâches et les responsabilités
- Clarifier les rôles et les procédures
- Partager les informations
- Faciliter le fonctionnement
- Améliorer les conditions de travail

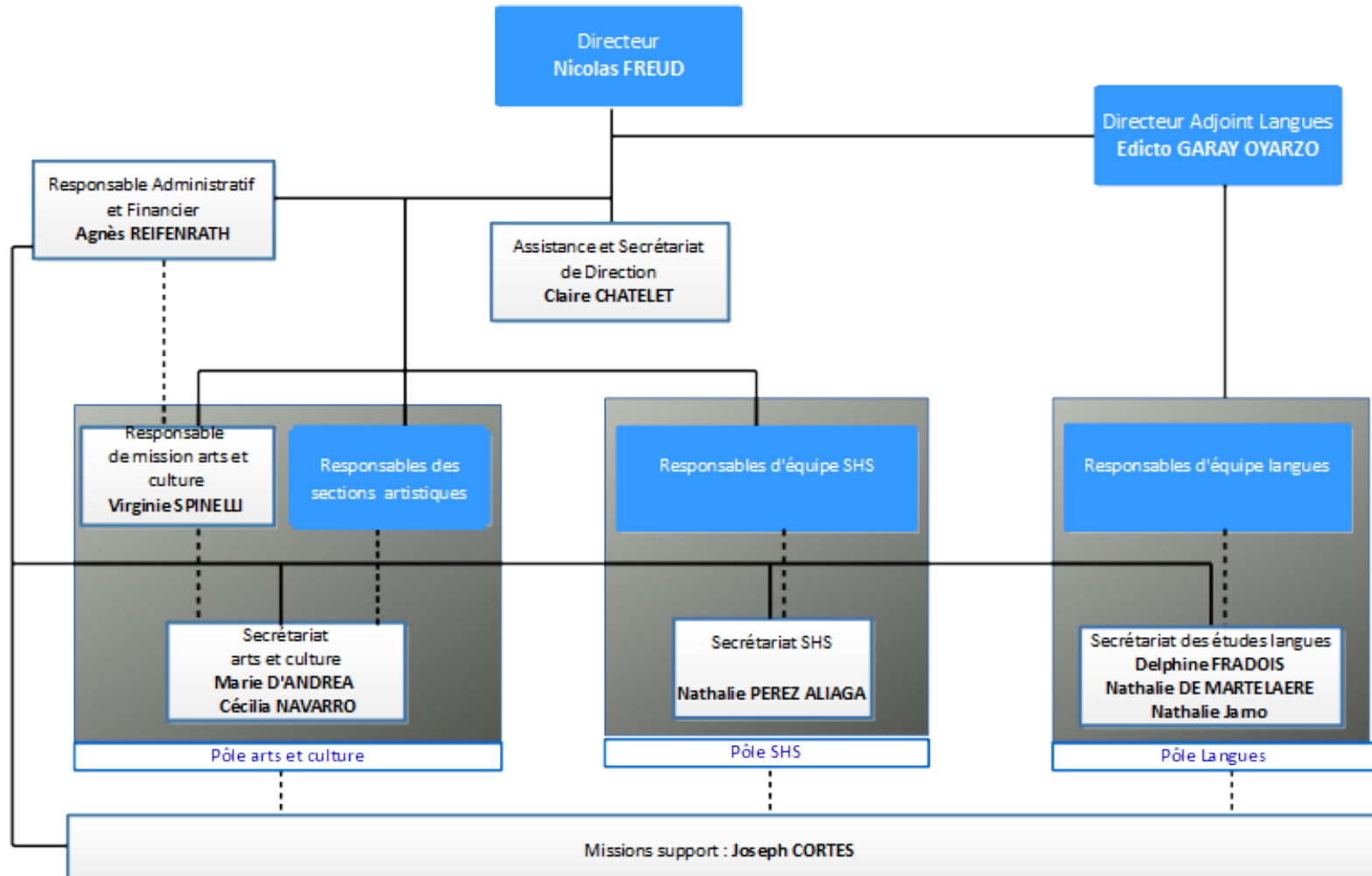
Approche collaborative, participative, inclusive :

- Concertation, ouverture, dialogue avec toutes les parties prenantes
- Développement de relations de confiance
- Mobilisation de toutes les énergies disponibles
- Construction dans la durée

Evolution du Centre 2013 – 2017

- Pérennité du Centre réaffirmée
- Politique et missions clarifiées au sein de l'établissement
- Ambiance apaisée
- Dynamique constructive, interne et externe, pour faire évoluer en profondeur nos formations
- Références communes, forte adhésion au projet
- Approche participative / forte implication du personnel
- Evolutions fortes de l'organisation administrative au service du projet du Centre
- Excellentes relations avec les Départements et toutes les entités de la formation
- Soutien de l'établissement en termes de moyens humains (campagnes emploi, HRS) et matériels (budget)

Organigramme du Centre



ENSEIGNANTS en responsabilité



BIATSS

----- Lien fonctionnel

————— Lien hiérarchique

Etat des lieux au 1/9/2017

- Taux de couverture en langues : 60 % (pour 20 000 h)
- Taux de couverture en SHS : 51 % (pour 10 800 h)
- Taux de couverture cible = 70 % (cf. avis donné par le CE)

Le déploiement de la politique de formation en Humanités ne pourra être mené à bien sans un effort soutenu de l'établissement visant à combler ces déficits (redéploiements de postes).

Le Centre demande un renforcement de ses équipes à hauteur de 3 ETP/an pendant 4 ans

Demandes de postes d'enseignants-chercheurs → mise à l'ordre du jour d'un chantier politique recherche

Renforcement amorcé lors de la campagne emploi 2017 : + 3 ETP

Bilan des 3 dernières années (1/9/2014 → 1/9/2017)

- Langues : +0,2 ETP
- SHS : +4,25 ETP

Environ 40 recrutements au cours des 3 dernières années (PRCE, PRAG, MCF, PAST, lecteurs, contractuels, BIATSS)

Suivi des carrières

- Demandes de promotion
- Notation
- Contractualisation (CDD, CDI)
- Congés de formation
- Entretiens annuels des BIATSS
- Formations

Reconnaissance des tâches : HRS

- Méthodologie d'attribution adoptée en Conseil des Humas
- Harmonisation avec les Départements
- Maintien puis augmentation de l'enveloppe : 1280 h en 2014 → 1600 h en 2017

Aspects logistiques

- ✓ Aménagement des salles de cours :
 - équipement multimédia, peinture, stores...
 - aménagement salles de créativité EPICE

- ✓ Renouvellement du parc informatique :
 - remplacement des postes informatiques des enseignants
 - dorénavant, possibilité d'équiper les enseignants avec des ordinateurs portables
 - renouvellement du parc informatique du CRL (24 postes)

- ✓ Projets audio-visuels :
 - acquisition de 5 caméras et accessoires

- ✓ Rénovation complète de la signalétique du bâtiment

Chantier d'évolution de la formation en langues et interculturalité



(RE)-ORGANISATION

- Redéfinition du rôle des responsables langues et des HRS associées selon modèle proposé par la direction des Humas
- Fonctionnement Pôle Langues et Interculturalité = Réunions régulières (19 CPL en 3 ans) des responsables langues. Construction collégiale de la politique langues. CR communiqués à tous les intervenants langues (permanents et vacataires)
- Gestion mutualisée du budget langues
- Harmonisation des maquettes (nombre de semestres par département) , des calendriers des activités transversales (calendrier unique), des EDT (travail encore en cours suite aux contraintes de GM et du PC)
- Mise en place de conventions et de tarifs pour les activités hors maquette (doctorants, masters, étudiants extérieurs)
 - Réduction des activités hors maquette
 - Simplification de la gestion
- Maîtrise des outils de la scolarité : scolpéda, sconotes, exal, openreports, scoweb, etc.

REORGANISATION TOEIC

- Mise en place d'un protocole écrit pour les surveillants
- Recours à des vacataires surveillants permettant d'éviter de faire appel simultanément à plusieurs enseignants
- Fin des sessions par département pour davantage de souplesse
- Mise en place d'un questionnaire Lime Survey pour pré-inscription des étudiants à la session de leur choix
- Planning du TOEIC mis en ligne sur le site du CRL
- Rédaction et mise en ligne FAQs sur le site du CRL (diminution considérable du nombre de mails à traiter pour des interrogations récurrentes)
- Suivi rigoureux des paiements en cas de deuxième passage
- Amélioration du suivi administratif
- (En cours) : travail en relation avec la cellule handicap pour mettre en place une certification interne pour les étudiants avec besoins spécifiques



EN PRATIQUE

[Accueil](#) > [En pratique](#)[> LES HORAIRES](#)[> CALENDRIER TOEIC](#)[> TOEIC FAQ](#)

TOEIC FAQS

Nous vous informons qu'à partir de juillet 2017, il n'y aura plus de deuxième passage de Toeic organisé à l'INSA Lyon.

En conséquence, un seul passage est organisé et financé par l'établissement. Les élèves échouant lors de ce premier Toeic devront le repasser dans un organisme extérieur à leur frais.

Nous rappelons que l'obtention du Toeic est nécessaire pour l'attribution du diplôme d'ingénieur INSA Lyon.

VALIDER L'ANGLAIS POUR MON DIPLOME :

- > **Qu'est-ce que la validation ?** Pour obtenir le diplôme d'ingénieur, les étudiants doivent obligatoirement valider un niveau minimum de B2 par une certification externe.
- > **Quel certification externe est valable ?** L'examen du TOIEC est le plus connu. Le score minimum requis est de 785. Cependant, il n'est pas le seul examen valable. Les tests de type IELTS, BULATS, TOEFLib, ou encore CAMBRIDGE sont aussi valables tant qu'ils certifient un niveau minimum de B2.

- **Dotation langues** : présentation devant les conseils (CE, CDF) des éléments expliquant la consommation actuelle en langues (+-21000 heures) et les tailles moyennes des groupes (15,5) : politique d'établissement sur les taux de couverture souhaitables en langues (les mêmes que dans les départements)

→ effets sur la campagne emploi

- **Règlement Langues** : en construction – en particulier en ce qui concerne la réforme pédagogique des langues – cependant **beaucoup de normes et règles ont été clarifiées, décidées et actées** (CR du CPL, Guide PC et SC, REC de l'INSA, CDF, communication aux départements)
 - Les niveaux attendus en langues : certifications et validations externes et internes
 - Les cas et les règles de dispense
 - La situation des étudiants d'échange (priorité au FLE et aux cours Tandem)
 - Les formats des fiches ECTS (COFIL)
 - Les Modalités de Contrôle des Connaissances (MCC)

- **Construction collégiale de la politique langues** : réunions ouvertes à toute la communauté des linguistes sur différentes thématiques : nouveau format des tests LV2, langues et référentiel de compétences, notation et évaluation des élèves forts, grilles d'évaluation de l'oral, Modalités de Contrôle des Connaissances, fiches ECTS, "L'interdisciplinarité dans l'enseignement des Langues Vivantes" (Uplegess)
- **Réforme pédagogique des enseignements de langues** (en cours) : mise en place de parcours par langue, modèle de progression, conforme au CECRL et au référentiel de compétences
- **Projet de Diplôme d'Etablissement International et interculturel (en cours)**
Valorisation du parcours international des élèves des FI et des dispositifs existants (certains cours de SHS au SC, échanges et stages à l'étranger, PPH interculturels) création d'une offre de formation adaptée (modules interculturels à la carte)
- **Interdisciplinarité et transdisciplinarité** : investissement croissant des linguistes dans les enseignements de SHS (CSS, Civilisation, P2I, dispositifs spéciaux env. 1000 Heures sans les PPH)

- **Centre de Ressources en Langues**

- Déjà effectué/mis en place:
 - Café pédagogique des Humas
 - Mise à jour du site CRL
 - Cours de boost intégrés au CRL
 - Tests TOEIC dorénavant en version PDF
 - Nouveaux horaires administratifs, nouveau fonctionnement administratif
 - Parc ordinateur à jour + nouveaux casques
- En cours :
 - Partenariat d'un projet de tandem avec des étudiants en 3GEN (projet Génépi)
 - Création d'un espace sur moodle pour poursuivre la dématérialisation et nouveaux protocoles de dépôts de CV etc., espaces enseignant et espace étudiant différenciés.
 - inventaire CRL, commandes et listes raisonnées de ressources en ligne à l'usage des étudiants et des enseignants
 - En cours avec BMC et équipe d'anglais - recherche d'une plateforme pour la prépa TOEIC
 - tests positionnements innovalangues (en cours, recherche de solution pour la rentrée si exploitable)

- Uplegess : Norio Mihara : membre du CA et du CS. Participation active des linguistes de l'INSA (communications) lors des Congrès et journées pédagogiques. Projet : organisations d'une nouvelle Journée Pédagogique CGE-Uplegess dans nos locaux (dec. 2017)
- Ranacles : participation aux Congrès et projet d'organisation d'un futur congrès dans nos locaux (2018- 2019)
- ADCUEFE (FLE) participation active de l'équipe de FLE : tests de niveau Innovalangues

Chantier d'évolution de la formation en SHS

Feuille de route (rappel)

oct	nov	dec	jan	fev	mar	avr	mai	juin	juil	
Cadre organisationnel										
		Scenarii		Cadre fixé						
inventaire/analyse et propositions d'évolution										
Méthodo d'enquête	Rencontres Huma-Dpts n°1									
	Réunions SHS Huma									
				Document de synthèse						
	Création nouvelles maquettes 3A et 4GM									
				Cahier des charges						
				Appel à projets Huma						
				Rencontres Huma-Dpts n°2						
								Nouvelles maquettes		
				CE 26/01				CE 11/05		
	CDF 18/10				CDF 14/02		CDF 11/04	CDF 23/05 ou 20/06		
Conseil Humas										

Où en sommes-nous ?

Mise en place des P2I en 2015-16

Chantier 2016-17

Réalisé

- Inventaire et analyse des enseignements de SHS existants dans les Départements, au regard du référentiel des compétences clés
- Perspectives d'évolution
- Éléments de cadre organisationnel concerté Huma/Dirfor/Dpts, pour la mise en place d'enseignements mutualisés (cours à la carte, PPH)
- Proposition d'organisation en chantiers transversaux pilotés par le Centre des Humanités

→ **synthèse intermédiaire diffusée fin mars**

En cours : préparation des nouvelles maquettes de 3^e, 4^e et 5^e années

- Modifications des maquettes plus ou moins importantes d'un Département à l'autre, avec année(s) de transition à prévoir le cas échéant.
- Positionnement et organisation des cours à la carte
- Mise en œuvre du PPH rénové
- Cas particulier de GM : mise en place de la 4A à la rentrée 2017

Vers une offre de formation plus cohérente et plus lisible

Des chantiers transversaux, structurés en fonction des compétences

- PPP (en particulier comp. 1 et 2)
- Innovation-créativité-entrepreneuriat (comp. 4)
- RSI (comp. 5)
- PPH (comp. 1 et 4)
- Compétences rédactionnelles (comp. 3)
- Compétences informationnelles (en particulier comp. 2 et 3)

Des chantiers « trans-compétences »

- Cours à la carte
- Glossaire SHS
- Outils de partage

Un pilotage transversal, concerté et inclusif

Le pilotage par chantiers transversaux permettra de :

- Travailler en équipes pluridisciplinaires
- Mutualiser la conception pédagogique des modules, partager les bonnes idées et les bonnes pratiques
- Concevoir des « briques pédagogiques » que l'on pourra décliner/combiner dans les différents Départements
- Limiter le nombre de réunions dans les différents Départements
- Assurer un fonctionnement à la fois plus robuste (les modules seront plus faciles à pérenniser) et plus souple (les enseignants d'une même équipe pourront se remplacer)

L'interface Humas-Départements sera assurée par 1 ou 2 référent(s) SHS, afin de :

- Faciliter le dialogue avec chaque Département (équipe de direction, enseignants, étudiants)
- Encourager les liens entre SHS et SPI

Une telle organisation permettra d'impliquer l'ensemble des collègues dans des missions de pilotage.

Vers une offre de formation plus ouverte : le chantier « cours à la carte »

Objectifs :

- répondre à des attentes différentes des élèves (approfondissement ou découverte)
- permettre à des élèves de Départements différents de travailler ensemble

Caractéristiques :

- 2 modules d'environ 26h TD chacun
- En 4^e et/ou 5^e années
- Sur des créneaux communs (sur le modèle des langues et du sport), par groupes de 2 ou 3 Départements

En pratique :

- L'offre à la carte devra couvrir l'ensemble des compétences du référentiel, en prenant en compte les souhaits des étudiants et des Départements, ainsi que les propositions des équipes enseignantes.
- La diversité de l'offre proposée devra être comparable pour tous les étudiants, quel que soit leur Département.
- Un cahier des charges sera affiné collectivement dans les semaines qui viennent.
- À l'exception de GM, la mise en place commencera en 2018-19.

Mise en place du PPH 2.0

Le PPH est maintenu en tant qu'exercice de tronc commun, individuel, réflexif, sur un sujet libre dans le champ des SHS.

Principales évolutions proposées :

- Introduction dans les maquettes (1 crédit ECTS, rattaché à un semestre choisi par le Département)
- Présentation systématique des objectifs et des modalités du PPH dans les Départements
- Rédaction d'un carnet de route pour les étudiants, en complément de la page moodle
- Cahier des charges du tuteur plus précis, avec proposition d'un calendrier de suivi
- Permanence bimensuelle pour répondre aux questions des étudiants
- Introduction d'ateliers de méthodologie / d'expression écrite
- Barème de notation prenant en compte :
 - ✓ La qualité de l'expression écrite ; exigences adaptées pour les élèves non francophones
 - ✓ Le respect du calendrier
- Contrôle anti-plagiat systématique
- Valorisation des meilleurs PPH

L'introduction du PPH ainsi rénové dans les maquettes, dès l'année 2017-2018, a été validée par le CDF du 11 avril 2017 et le CE du 11 mai 2017.

Chantier art et culture

Création d'un pôle art et culture aux Humas

Création et mise en place d'un Diplôme d'établissement Arts-Etudes

Soutien constant apporté aux sections artistiques et au service culturel

Travaux en cours sur la politique art et culture de l'établissement (comité culture)

- Concertation entre les entités concernées (BMC, IGB...) et avec la Direction et les instances, pour définir une politique globale
- Améliorer la coordination, notamment au niveau de la communication

Vision 2020 : Poursuivons la dynamique !

- Une offre de formation structurée et lisible
- De nouvelles maquettes 3-4-5 en place
- Une offre diversifiée de cours à la carte
- Une organisation stabilisée, souple, robuste
- Des équipes renforcées
- Une articulation formation – recherche (politique de recherche en SHS clarifiée)
- Une politique art et culture réaffirmée
- De nouveaux projets (internes/externes)

→ Projet partagé, émulation, créativité pédagogique, interdisciplinarité

Quelques mots sur l'équipe candidate

Nicolas Freud

Ingénieur INSA 1994

ancien élève section APE

PRAG de physique (PC) puis MCF (PC/GM/Creatis)

HDR en 2009, qualif. Prof. section 29

Expérience pédagogique : filières FAS et Scan,

LanIP, PCC, Humas-sciences, P2I, GM

Disponibilité pour la Direction des Humas : 1600 h / an

Edicto Garay

PRAG d'espagnol

DEA Histoire Contemporaine Paris VIII (1990)

1990- 2000 Responsable de la Formation Sika S.A (Chili)

2001- 2006 Enseignant vacataire de FLE et d'espagnol (Allemagne)

À l'INSA depuis 2007, chilien naturalisé allemand

Enseignant d'espagnol, de civilisation et dans les P2I, très investi à la DRI

Carine Goutaland

PRAG de Lettres Modernes

À l'INSA depuis 2006

Expérience pédagogique : PC (resp. CSS), IF, GI

2012 : Doctorat de Lettres Modernes, sur le thème des repas dans la littérature naturaliste

Rattachée à l'IHRIM (axe « Histoire et imaginaire des sciences et des techniques »)

Très intéressée par les liens entre littérature et sciences, et par l'interdisciplinarité en général

Merci pour votre implication dans tous ces chantiers !